



**MapSource**®

*software di mappatura*

*manuale per l'utente*

© Copyright 2004-2005 Garmin Ltd. o società affiliate

Garmin International, Inc.  
1200 E. 151<sup>st</sup> Street,  
Olathe, Kansas 66062 U.S.A.  
Tel. 913/397.8200 o 800/800.1020  
Fax. 913/397.8282

Garmin (Europe) Ltd.  
Unit 5, The Quadrangle,  
Abbey Park Industrial Estate,  
Romsey, SO51 9DL Regno Unito.  
Tel. 44/0870.8501241  
Fax. 44/0870.8501251

Garmin Corporation  
No. 68, Jangshu 2<sup>nd</sup> Road,  
Shijr, Taipei County, Taiwan  
Tel. 886/2.2642,9199  
Fax. 886/2.2642,9099

Tutti i diritti riservati. Salvo per quanto qui previsto, nessuna parte del presente manuale può essere riprodotta, copiata, trasmessa, diffusa, scaricata o archiviata su un supporto di memorizzazione per qualsiasi scopo senza previo consenso scritto di Garmin. Con il presente contratto, Garmin garantisce il permesso di scaricare una singola copia del presente manuale o di una sua revisione su un disco rigido o altro supporto di memorizzazione elettronica a scopo di visualizzazione nonché di stampare una copia del presente manuale o di qualsiasi sua revisione, fatto salvo che tale copia elettronica o stampata riporti il testo completo di questa nota di copyright e che sia proibita la distribuzione commerciale non autorizzata del presente manuale o di una sua revisione.

Le informazioni contenute nel presente documento sono soggette a modifica senza preavviso. Garmin si riserva il diritto di modificare o migliorare i propri prodotti e di apportare modifiche al contenuto senza obbligo di preavviso. Visitare il sito Web Garmin ([www.garmin.com](http://www.garmin.com)) per eventuali aggiornamenti e informazioni aggiuntive sull'utilizzo e il funzionamento di questo e di altri prodotti Garmin.

Garmin<sup>®</sup>, BlueChart<sup>®</sup>, City Select<sup>®</sup>, MapSource<sup>®</sup>, MetroGuide<sup>®</sup> e iQue<sup>®</sup> sono marchi registrati e Que<sup>™</sup> è un marchio di Garmin Ltd. o relative società affiliate e non può essere utilizzato senza previo consenso scritto di Garmin.

La presente versione in italiano del manuale dell'utente dell'unità MapSource redatto in lingua inglese (numero parte Garmin 190-00417-20, revisione C) viene fornita per praticità. Se necessario, consultare la versione aggiornata del manuale in lingua inglese relativo al funzionamento e all'utilizzo dell'unità MapSource.

<b>Introduzione .....</b>	<b>ii</b>	Invio di dati all'unità GPS .....	15
Numero di serie .....	ii	Ricezione di dati dall'unità GPS .....	16
Come contattare Garmin.....	ii	<b>Creazione e modifica di waypoint.....</b>	<b>17</b>
Informazioni sui dati mappa.....	ii	Creazione di waypoint.....	17
<b>Installazione di MapSource .....</b>	<b>1</b>	Modifica dei waypoint.....	18
<b>Sblocco delle mappe.....</b>	<b>1</b>	<b>Ricerca delle località.....</b>	<b>18</b>
Codici di sblocco e codici tagliando.....	1	Ricerca delle località più vicine e delle località	
Salvataggio e visualizzazione dei codici di		trovate di recente.....	19
sblocco .....	3	<b>Creazione e modifica delle rotte .....</b>	<b>20</b>
Aggiornamento delle informazioni personali .....	5	Creazione delle rotte.....	20
Registrazione del prodotto.....	6	Modifica delle rotte.....	21
<b>Modifica o rimozione di MapSource .....</b>	<b>6</b>	<b>Percorsi .....</b>	<b>22</b>
Riparazione di MapSource .....	6	Visualizzazione dei percorsi .....	22
Modifica delle aree di copertura.....	7	Filtro dei percorsi.....	23
Rimozione di MapSource .....	7	<b>Personalizzazione di MapSource .....</b>	<b>23</b>
<b>Collegamento dell'unità GPS a un computer ....</b>	<b>8</b>	<b>Avvisi e precauzioni .....</b>	<b>24</b>
<b>Uso di MapSource .....</b>	<b>9</b>	<b>Indice .....</b>	<b>25</b>
<b>Componenti di MapSource .....</b>	<b>9</b>		
<b>Caricamento di mappe nell'unità GPS Garmin 10</b>			
Selezione delle mappe .....	10		
Aggiunta di mappe da più prodotti MapSource.....	12		
<b>Trasferimento dei dati MapSource.....</b>	<b>13</b>		
Utenti iQue® .....	13		

Per ricevere ulteriori istruzioni mentre si utilizza MapSource, fare clic su **Guida > Guida di MapSource** oppure premere **F1** sulla tastiera per aprire i file della Guida di MapSource.

## INTRODUZIONE

Grazie per aver scelto Garmin® MapSource®, lo strumento completo per la gestione dell'unità GPS Garmin. MapSource fornisce dati geografici dettagliati che è possibile visualizzare sul computer o caricare sull'unità GPS. Il presente manuale viene fornito come introduzione. Per informazioni dettagliate sull'utilizzo di MapSource, fare riferimento alla Guida.

### Numero di serie

Utilizzare questa area per registrare il numero di serie (numero di 8 cifre presente sul retro della confezione) nel caso in cui il software MapSource sia stato perso, rubato o necessiti di assistenza. Tenere la ricevuta di acquisto originale in un luogo sicuro oppure allegare una fotocopia al manuale.

Numero di serie: \_ \_ \_ \_ \_ \_ \_ \_

### Come contattare Garmin

Contattare Garmin in caso di domande o difficoltà a MapSource.

Negli Stati Uniti, contattare il Supporto ai prodotti Garmin chiamando il numero 913/397.8200 o 800/800.1020, da lunedì al venerdì, dalle ore 8 AM alle ore 5 PM (fuso centrale) oppure inviando un'e-mail all'indirizzo [sales@garmin.com](mailto:sales@garmin.com).

In Europa, contattare Garmin (Europa) Ltd. chiamando il numero 44/0870.8501241.

### Informazioni sui dati mappa

Uno degli obiettivi principali di Garmin è quello di fornire ai clienti la cartografia più completa e accurata a prezzi ragionevoli. Viene utilizzata una combinazione di fonti statali e private, identificate in base alle esigenze nella letteratura del prodotto e nei messaggi di copyright visualizzati al cliente. Tutte le fonti di dati contengono virtualmente dati in un certo qual modo inaccurati e incompleti. Ciò vale soprattutto per le aree esterne agli Stati Uniti, in cui i dati digitali completi e accurati non sono disponibili oppure sono estremamente costosi.

Se la fonte di dati non contiene una caratteristica oppure un elemento viene individuato nella posizione errata o identificato non correttamente, questo verrà identificato non correttamente o non verrà visualizzato affatto sulla cartografia Garmin. Ciascun prodotto MapSource ha i suoi punti forti e deboli e non tutti sono adatti a un particolare scopo. Ricordarsene sempre quando si utilizza e si sfruttano i vantaggi della cartografia.

Garmin incoraggia i clienti a riportare eventuali errori trovati nelle mappe digitali completando l'apposito modulo presente nella sezione Cartography del sito Web <http://www.garmin.com/cartography/mapSource/errorForm.html>.

## INSTALLAZIONE DI MAPSOURCE

### Sblocco delle mappe

Alcuni prodotti MapSource devono essere sbloccati prima di poter utilizzare i dati mappa dettagliati. In questo caso, l'utente troverà un foglio nella confezione del prodotto con un codice di sblocco o un codice tagliando.

Se si è appena terminata l'installazione di MapSource, la Procedura guidata di sblocco viene visualizzata automaticamente. È anche possibile sbloccare le mappe da MapSource. Fare clic sul menu **Utilità** e selezionare **Sblocca mappe**.

### Codici di sblocco e codici tagliando

Un **Codice di sblocco** contiene 25 cifre e viene stampato su un foglio giallo. Consente di sbloccare tutte le mappe associate al prodotto MapSource. Il foglio giallo contiene anche un numero di serie e un codice di registrazione a 7 cifre. Per sbloccare il prodotto con un codice di sblocco a 25 cifre, vedere [pagina 2](#).

Un **Codice tagliando** contiene 8 cifre e viene stampato sul *Certificato di sblocco*. Consente di sbloccare una regione di mappe del prodotto MapSource. Per sbloccare il prodotto con un codice tagliando a 8 cifre, vedere [pagina 2](#).



---

**NOTA:** Tenere il codice di sblocco o il codice tagliando in un luogo sicuro. Queste informazioni potrebbero essere utili se occorre installare nuovamente MapSource. Garmin non fornisce rimborsi o sostituzioni dei codici di sblocco MapSource.

---

## Per sbloccare il prodotto con un codice di sblocco di 25 cifre:



*NOTA: Per la seguente procedura è necessaria una connessione a Internet.*

1. In MapSource, fare clic su **Utilità > Sblocca mappe**. Fare quindi clic su **Avanti**.
2. Fare clic su **Sì, dispongo di un codice di sblocco a 25 cifre**. Fare quindi clic su **Avanti**.
3. Fare clic su **Digitando il certificato di sblocco, se disponibile**. Fare quindi clic su **Avanti**.



*Procedura guidata di sblocco*

4. Immettere il codice di sblocco a 25 cifre seguito da un commento, se si desidera. Fare clic su **Avanti**.

5. Se si desidera registrare il prodotto, è possibile farlo in questo momento, facendo clic su **Sì, dispongo di un nuovo codice di registrazione**. Immettere il codice di registrazione a 7 cifre riportato nel foglio giallo della confezione. Fare clic su **Avanti** e seguire le istruzioni sullo schermo per registrare il prodotto.

Se si desidera registrare il prodotto in un secondo momento, fare clic su **No, eseguirò la registrazione in seguito** e fare clic su **Avanti**. È ora possibile chiudere la Procedura guidata di sblocco e utilizzare MapSource.

## Per sbloccare il prodotto con un codice tagliando a 8 cifre:



*NOTA: Per la seguente procedura è necessaria una connessione a Internet.*

1. In MapSource, fare clic su **Utilità > Sblocca mappe**. Fare quindi clic su **Avanti**.
2. Fare clic su **No, non dispongo del codice di sblocco a 25 cifre**. Fare quindi clic su **Avanti**.
3. Immettere le informazioni personali nei campi forniti e fare clic su **Avanti**.

4. Specificare se si è un cliente nuovo o già esistente. Fare clic su **Avanti**. Se l'utente è un cliente esistente, immettere il codice cliente Garmin e fare clic su **Avanti**.
5. Per continuare, è necessario l'ID unità interno dell'unità GPS o il numero di serie.  
Per ricevere l'ID unità, seguire i passi necessari della Procedura guidata di sblocco. È possibile trovare il numero di serie sul retro della custodia dell'unità e immetterlo nello spazio fornito.
6. Immettere il codice tagliando a 8 cifre trovato nel certificato di sblocco. Fare clic su **Avanti**.



*Immettere il codice tagliando.*

7. Selezionare e verificare la regione da sbloccare. Dopo aver selezionato la casella per accettare i termini, fare clic su **Avanti** per completare il processo di sblocco. È ora possibile chiudere la Procedura guidata di sblocco e utilizzare MapSource.

## Salvataggio e visualizzazione dei codici di sblocco

Se si desidera visualizzare il codice di sblocco, è possibile farlo utilizzando la Procedura guidata di sblocco. È anche possibile eseguire il backup dei codici di sblocco in una posizione sicura nel computer in caso sia necessario installare nuovamente MapSource.

Se il prodotto MapSource è stato registrato, è possibile recuperare il codice di sblocco da Garmin.

### Per visualizzare i codici di sblocco installati:

1. In MapSource, fare clic su **Utilità > Sblocca mappe**. Fare quindi clic su **Avanti**.
2. Fare clic su **Visualizzare i codici di sblocco installati**. Fare quindi clic su **Avanti**.



Selezionare **Visualizzare i codici di sblocco installati**.

3. La Procedura guidata di sblocco visualizza un elenco di tutti i prodotti MapSource installati.

Per visualizzare il codice di sblocco per un prodotto, evidenziare il prodotto e fare clic su **Proprietà**.

Per eliminare un codice di sblocco per un prodotto, evidenziare il prodotto e fare clic su **Elimina**.

### Per eseguire il backup del codice di sblocco:

1. In MapSource, fare clic su **Utilità > Sblocca mappe**. Fare quindi clic su **Avanti**.
2. Fare clic su **Creare una copia di backup dei codici di sblocco su un file**. Fare quindi clic su **Avanti**.
3. Individuare la cartella in cui si desidera memorizzare i codici di sblocco.



**NOTA:** Garmin consiglia di salvare il file di backup in una posizione diversa dalla cartella MapSource.

4. Immettere un nome file per i codici di sblocco e fare clic su **Salva**.
5. La Procedura guidata di sblocco consente di salvare tutti i codici di sblocco in questo file per un uso futuro. È ora possibile chiudere la Procedura guidata di sblocco.

### Per ripristinare i codici di sblocco (salvati):

1. In MapSource, fare clic su **Utilità > Sblocca mappe**. Fare quindi clic su **Avanti**.
2. Fare clic su **Recupera e reinstalla tutti i codici di sblocco Garmin**. Fare quindi clic su **Avanti**.
3. Selezionare **Recupera i codici di sblocco da un file presente sul PC**.
4. Individuare il file in cui è stato salvato il codice di sblocco e fare clic su **Apri**.
5. I codici possono essere ripristinati in MapSource. Selezionare **Sì** per tornare al menu delle opzioni della Procedura guidata di sblocco oppure selezionare **No, ho finito** per chiudere la Procedura guidata di sblocco.

## Per recuperare il codice di sblocco da Garmin:



*NOTA: Per la seguente procedura è necessaria una connessione a Internet.*

1. In MapSource, fare clic su **Utilità > Sblocca mappe**. Fare quindi clic su **Avanti**.
2. Fare clic su **Recupera e reinstalla tutti i codici di sblocco Garmin**. Fare quindi clic su **Avanti**.
3. Se i prodotti MapSource sono stati registrati con Garmin, fare clic su **Recupera i codici di sblocco dal server Garmin**. Fare quindi clic su **Avanti**.
4. Immettere il codice cliente Garmin e fare clic su **Avanti**. Vengono visualizzati i prodotti registrati dal sito Web Garmin. Fare clic su **Avanti**.
5. I codici vengono ripristinati in MapSource. Chiudere la Procedura guidata di sblocco.

## Aggiornamento delle informazioni personali

È possibile aggiornare le proprie informazioni personali con Garmin in qualsiasi momento utilizzando il codice cliente Garmin e la Procedura guidata di sblocco.



*NOTA: Per la seguente procedura è necessaria una connessione a Internet.*

### Per aggiornare le informazioni con Garmin:

1. In MapSource, fare clic su **Utilità > Sblocca mappe**. Fare quindi clic su **Avanti**.
2. Selezionare **Aggiorna informazioni dell'account Garmin** e fare clic su **Avanti**.
3. Immettere il codice cliente Garmin. Fare clic su **Avanti**.
4. Esaminare i prodotti registrati con il proprio nome e fare clic su **Avanti**.
5. Il sito Web Garmin si apre nel browser. Esaminare le informazioni personali e apportare le modifiche necessarie.

## Registrazione del prodotto

Se il prodotto non è stato ancora registrato utilizzando la Procedura guidata di sblocco, è possibile farlo nel sito Web Garmin all'indirizzo <https://www.garmin.com/registration/selectreg.jsp>.

Si consiglia di registrare il prodotto MapSource per trarre notevoli vantaggi:

- Ricevere una notifica quando sono disponibili nuovi aggiornamenti.
- Disporre della prova di acquisto in caso il prodotto richieda assistenza.
- Accedere agli aggiornamenti dei dati mappa a costi inferiori.

## Modifica o rimozione di MapSource

È possibile riparare MapSource se viene danneggiato. Per alcuni prodotti MapSource, è possibile modificare l'area di copertura regionale. È anche possibile rimuovere i prodotti MapSource dal computer.

### Riparazione di MapSource

Per alcuni prodotti MapSource, è possibile riparare MapSource se viene danneggiato. Se questa opzione non è disponibile, è possibile disinstallare e reinstallare il prodotto.




---

**NOTA:** Per riparare MapSource sono necessari i dischi di installazione del prodotto.

---

### Per riparare MapSource:

1. Inserire il disco di installazione di MapSource nell'unità disco del computer. Viene aperta l'installazione guidata InstallShield. Fare clic su **Avanti**.
2. Selezionare **Ripara** e fare clic su **Avanti**.
3. Seguire le altre istruzioni per riparare MapSource.

## Modifica delle aree di copertura

Alcuni prodotti di mappa dettagliati MapSource consentono di modificare le aree di copertura regionale. In questo caso, viene visualizzata l'opzione **Modifica** quando si apre l'installazione guidata InstallShield di MapSource.



**NOTA:** Per modificare MapSource sono necessari i dischi di installazione del prodotto.

### Per aggiungere o rimuovere specifiche aree di copertura:

1. Inserire il disco di installazione di MapSource nell'unità disco del computer. Viene aperta l'installazione guidata InstallShield. Fare clic su **Avanti**.
2. Selezionare **Modifica** e fare clic su **Avanti**.
3. Selezionare le aree da aggiungere o rimuovere. Fare clic su **Avanti**.
4. Seguire le altre istruzioni per modificare MapSource.

## Rimozione di MapSource

È possibile rimuovere qualsiasi prodotto MapSource dal computer senza utilizzare i dischi di installazione MapSource.

### Per rimuovere MapSource:

1. Fare clic sul pulsante **Start**. Selezionare **Impostazioni > Pannello di controllo**.
2. Nella pagina Pannello di controllo, selezionare **Installazione applicazioni**.
3. Evidenziare **MapSource** e fare clic su **Cambia/Rimuovi**.
4. Seguire le istruzioni per rimuovere MapSource.

### OPPURE

1. Fare clic sul pulsante **Start**. Selezionare **Programmi > MapSource > Installazione guidata di prodotto MapSource** (se disponibile).
2. Fare clic su **Avanti**.
3. Selezionare **Rimuovi**.

## Collegamento dell'unità GPS a un computer

Installare il software MapSource oppure eseguire il disco di installazione del prodotto prima di collegare l'unità GPS al computer. Se il prodotto dispone di una guida separata per la configurazione, seguire le istruzioni in essa contenute per sapere come e quando collegare l'unità GPS al computer. È anche possibile trovare queste informazioni nel manuale del produttore dell'unità GPS.

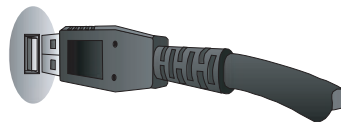
### Per collegare l'unità GPS al computer:

1. Se l'unità GPS è dotata di un cavo di interfaccia PC, collegare il GPS alla porta di comunicazione seriale del computer (vedere la figura riportata di seguito).



**Porta di comunicazione seriale**

Se l'unità GPS è dotata di un cavo dati USB, collegare il GPS a una porta dati USB disponibile.



**Porta dati USB**

2. Verificare che il GPS sia acceso e che il formato dei dati seriali sia impostato su **Garmin**, se possibile.

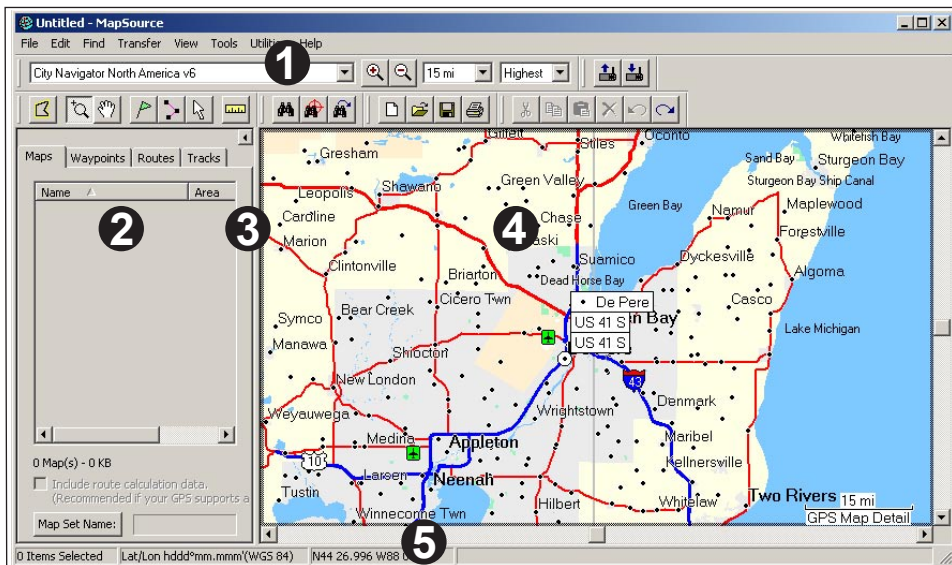
### Per verificare il collegamento al computer:

1. In MapSource, fare clic su **Utilità > Trova ID unità**.
2. Verificare che il nome dell'unità GPS venga visualizzato nel campo **Periferica**. In caso contrario, è possibile che l'unità GPS non sia stata collegata correttamente. Verificare che l'unità sia accesa, controllare il collegamento e fare clic su **Trova periferica**.

# USO DI MAPSOURCE

## Componenti di MapSource

La finestra MapSource contiene cinque componenti principali: (1) barre degli strumenti, (2) schede dati, (3) barra di divisione, (4) Mappa grafica e (5) barra di stato.



## Caricamento di mappe nell'unità GPS Garmin

È possibile caricare mappe nel GPS Garmin in tre semplici passi:

- Collegare l'unità GPS Garmin al computer.
- Selezionare le mappe da inviare all'unità GPS.
- Trasferire le mappe nell'unità GPS.

Per ricevere assistenza relativa al collegamento dell'unità GPS al computer, vedere [pagina 8](#) oppure consultare il manuale del produttore dell'unità GPS. Per selezionare le mappe e inviarle all'unità GPS, vedere le due sezioni successive, “Selezione delle mappe” e “Trasferimento dei dati MapSource”. È anche possibile visualizzare un'esercitazione sul disco di installazione MapSource relativa alla selezione e all'invio delle mappe.

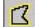



---

**NOTA:** non tutte le unità GPS Garmin possono utilizzare mappe dettagliate. Consultare il manuale del produttore dell'unità GPS per verificare se l'unità è compatibile.

---

## Selezione delle mappe

Utilizzare lo strumento **Mappa**  per selezionare le regioni di mappe da inviare all'unità GPS.




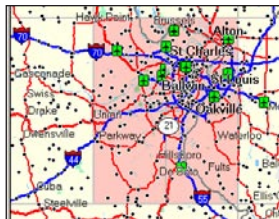

---

**NOTA:** per selezionare le regioni di mappe, è necessario sbloccare il prodotto MapSource. Per ulteriori informazioni, vedere [pagina 1](#).

---

### Per selezionare le regioni di mappe:

1. Eseguire lo zoom di 50 km sulla Scala di zoom.
2. Fare clic sullo strumento **Mappa**  oppure su **Strumenti > Mappa**. Spostare il mouse sulla Mappa grafica. Ciascuna regione di mappe viene evidenziata in giallo quando l'utente vi passa il mouse. Il nome e le dimensioni della regione di mappe vengono visualizzati nella barra di stato.
3. Fare clic su una regione di mappe per selezionarla. Per selezionare più regioni di mappe contemporaneamente, fare clic e trascinare il mouse sulle aree desiderate. Le regioni di mappe selezionate vengono evidenziate con un'ombreggiatura di colore rosa.



Le regioni di mappe selezionate vengono visualizzate con un'ombreggiatura di colore rosa. Le regioni di mappe BlueChart® vengono evidenziate in rosa.

- Per deselezionare una regione di mappe, fare clic su un'area ombreggiata in rosa sulla Mappa grafica. Per deselezionare diverse regioni di mappe, tenere premuto il tasto **Ctrl** mentre si fa clic sulle regioni di mappe desiderate.

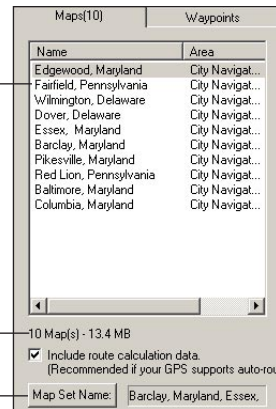
Le regioni di mappe selezionate costituiscono un "gruppo di mappe" e vengono elencate nella scheda Mappe. Fare clic sulla scheda **Mappe** per visualizzare i nomi e le dimensioni di tutte le regioni di mappe selezionate.

Selezionare la quantità di memoria di cui l'unità GPS dispone per memorizzare i dati mappa. Selezionare quindi la scheda Mappe per vedere la quantità di memoria richiesta dal gruppo di mappe. Se il gruppo di mappe è troppo grande, deselezionare alcune regioni di mappe.

*Nomi delle regioni di mappe.*

*Memoria necessaria per memorizzare questo gruppo di mappe.*

*Fare clic per rinominare un gruppo di mappe.*



### Scheda Mappe



**NOTA:** se l'unità GPS supporta il rilevamento automatico, selezionare la casella di controllo **Includi i dati del calcolo di rotta** (situata nella parte inferiore della scheda Mappe).

È possibile creare una rotta in MapSource e selezionare tutte le regioni di mappe che la circondano. È anche possibile selezionare le mappe intorno ai waypoint o ai percorsi. Per ulteriori informazioni sulla creazione delle rotte, vedere [pagina 20](#).

### Per selezionare le mappe intorno ai waypoint, alle rotte o ai percorsi:

Fare clic con il pulsante destro del mouse su una rotta, un waypoint o un percorso nella relativa scheda Dati, quindi fare clic su **Seleziona mappe intorno a rotta (waypoint/percorso)** dal menu di scelta rapida.




---

*NOTA: alcuni prodotti MapSource vendono mappe di area separatamente. È possibile selezionare solo le mappe acquistate e installate sul computer.*

---

### Aggiunta di mappe da più prodotti MapSource

È possibile aggiungere mappe da più di un prodotto MapSource a un gruppo di mappe, ma è possibile visualizzare i dati solo da un prodotto dell'unità GPS, in caso di sovrapposizione delle mappe. Le mappe visualizzate sull'unità non sono trasparenti, pertanto non possono essere combinate.

Nel caso in cui si sovrappongano sull'unità GPS due mappe generate da prodotti MapSource differenti, è necessario disattivare la mappa sovrapposta per poter visualizzare la mappa sottostante. Consultare il manuale del produttore

dell'unità GPS per istruzioni su come attivare o disattivare le mappe MapSource.

Ad esempio, se si selezionano dei dati topografici, stradali e ricreazionali per la stessa area geografica, non è possibile visualizzare contemporaneamente dati topografici e dati stradali, combinandoli. È possibile visualizzare solamente i dati del gruppo dati stradali e ricreazionali. Per visualizzare i dati topografici, disattivare i dati stradali e ricreazionali caricati sull'unità GPS.

## Trasferimento dei dati MapSource

È possibile inviare gruppi di mappe, waypoint, rotte e percorsi all'unità GPS o su una scheda di memoria oppure ricevere dati dall'unità GPS o dalla scheda di memoria. È possibile utilizzare uno dei seguenti metodi per trasferire dati dall'unità GPS (consultare il manuale del produttore dell'unità GPS per vedere le opzioni di trasferimento dati disponibili):

- **Cavo seriale o USB**
- **Programmatore scheda dati USB** - È possibile utilizzare questo metodo se l'unità GPS utilizza una scheda dati Garmin (non preregistrata). Il programmatore scheda dati USB funziona solo con Windows 98, Windows 2000, Windows ME o Windows XP.
- **Lettore di schede Compact Flash (CF) o Secure Digital (SD)** - Se l'unità GPS utilizza una scheda CF o SD, è possibile acquistare un lettore di schede di un altro produttore per trasferire i dati.

Ogni volta che le mappe vengono trasferite in una scheda dati, tutti i dati correntemente memorizzati sulla scheda vengono cancellati e sostituiti con nuovi dati. Tuttavia, se le mappe vengono memorizzate su una scheda dati e si trasferiscono waypoint, rotte e percorsi, le mappe presenti sulla scheda non vengono cancellate.

È possibile trasferire waypoint, rotte e percorsi da una scheda dati alla memoria interna dell'unità GPS per evitare che questi vengano eliminati dalla scheda dati. Non è possibile salvare le mappe da una scheda dati nella memoria interna dell'unità GPS.

### Utenti iQue®

Per trasferire dati in e da iQue, può essere necessario eseguire la sincronizzazione con il proprio computer. L'utente potrebbe non riuscire a ricevere o inviare tutti i tipi di dati in e da iQue. Per ulteriori informazioni, consultare il manuale del produttore di iQue.

### **Schede dati BlueChart, Fishing Hot Spots e LakeMaster**

Le schede preregistrate BlueChart, Fishing HotSpots e LakeMaster non devono essere utilizzate nel programmatore USB o in un'unità GPS per salvare le mappe MapSource; altrimenti, i dati precaricati andranno persi. Rimuovere la scheda dati preregistrata dall'unità GPS prima di trasferire le mappe. MapSource avvisa l'utente che i dati potrebbero essere cancellati. Se i dati precaricati vengono sovrascritti, Garmin non li sostituisce né li recupera.

### **Ricaricamento del database dei punti di interesse**

Se l'unità GPS comprende un database dei punti di interesse precaricato/preregistrato, un messaggio avvisa l'utente che i dati precaricati verranno cancellati prima di salvare le mappe MapSource. Questo avviso non fa riferimento alla mappa di base dell'unità. È possibile ripristinare i dati precaricati nell'unità GPS scaricandoli dal sito Web Garmin.

### **Per ricaricare i punti di interesse:**

1. Andare sul sito <http://www.garmin.com>.
2. Fare clic su **Updates & Downloads**.
3. Fare clic sul nome dell'unità GPS.
4. In **Unit Software**, fare clic su **Download**.
5. Fare clic per accettare i termini del contratto di licenza del software.
6. In **Download Preloaded POI Database**, fare clic su **Download**.

Tutte le mappe MapSource presenti nell'unità GPS saranno cancellate e sostituite con il database dei punti di interesse.

## Invio di dati all'unità GPS

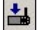
Se l'unità GPS dispone di una scheda di memoria, verificare che la scheda sia inserita correttamente nell'unità. Inoltre, collegare l'unità GPS al computer e impostare la modalità dell'unità Trasferimento dati su **Garmin**, se applicabile (consultare il manuale del produttore per istruzioni).

I tipi di dati che è possibile inviare sono mappe, waypoint, rotte o percorsi. Ricordarsi che è possibile inviare solo mappe a un dispositivo iQue.



**NOTA:** ad ogni trasferimento di dati, MapSource trasferisce tutti i dati elencati in una scheda dati sull'unità GPS.

### Per inviare dati a un'unità GPS o a un lettore di schede:

1. Selezionare i dati da inviare alla scheda o all'unità GPS. I dati vengono visualizzati nella scheda appropriata nella parte sinistra della schermata.
2. Fare clic su **Invia alla periferica**  o su **Trasferimento > Invia alla periferica...** Il nome dell'unità GPS o del lettore di schede viene visualizzato automaticamente nel menu Periferica. In caso contrario, fare clic su **Trova periferica**.
  - Se si utilizza un programmatore scheda USB, l'indicazione "Programmatore scheda dati USB" viene visualizzata nel campo **Periferica**.

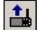
- Se si utilizza un lettore di schede CF o SD, selezionare la lettera assegnata all'unità dal campo **Periferica**.
- Se si inviano dati a iQue o cf Que, selezionare la posizione in cui si desidera salvare i dati in **Posizione memorizzazione mappe**. Se necessario, selezionare il nome utente corretto dai campi **Periferica**.

3. In **Elementi da inviare**, selezionare le caselle visualizzate accanto a ciascun tipo di dati da inviare.
4. Fare clic su **Invia**. MapSource inizia a inviare i dati all'unità GPS o al lettore di schede. Una volta iniziato il trasferimento di dati, è possibile selezionare la casella visualizzata accanto all'opzione **Spegni GPS dopo trasferimento**, se disponibile.
5. Se si utilizza iQue o cf Que, eseguire la sincronizzazione con il proprio computer, se necessario, in modo tale da far ricevere i dati dall'unità.

## Ricezione di dati dall'unità GPS

Se l'unità GPS dispone di una scheda di memoria, verificare che la scheda sia inserita correttamente nell'unità. Inoltre, collegare l'unità GPS o il lettore di schede al computer e impostare la modalità dell'unità Trasferimento dati su **Garmin**, se applicabile (consultare il manuale del produttore per istruzioni).

### Per ricevere dati da un'unità GPS o da un lettore di schede:

1. Se si utilizza iQue, eseguire la sincronizzazione con il proprio computer, se necessario, in modo da poter inviare le informazioni a MapSource.
2. Fare clic su **Ricevi dalla periferica**  oppure su **Trasferimento > Ricevi dalla periferica**. Il nome dell'unità GPS o del lettore di schede viene visualizzato automaticamente nel menu Periferica. In caso contrario, fare clic su **Trova periferica**.
  - Se si utilizza un programmatore scheda USB, l'indicazione "Programmatore scheda dati USB" viene visualizzata nel campo **Periferica**.
  - Se si utilizza un lettore di schede CF o SD, selezionare la lettera assegnata all'unità dal campo **Periferica**.
  - Se si utilizza iQue, selezionare il nome utente corretto dal campo **Periferica**.

3. In **Elementi da ricevere**, selezionare le caselle visualizzate accanto a ciascun tipo di dati da ricevere.
4. Fare clic su **Ricevi**. MapSource inizia a ricevere i dati dall'unità GPS o dal lettore di schede. I dati vengono visualizzati nella scheda appropriata nella parte sinistra della schermata.


## Creazione e modifica di waypoint

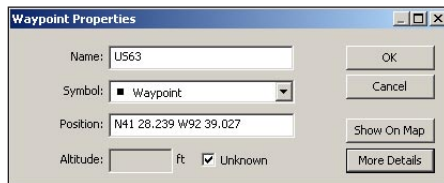
Un waypoint è un punto qualsiasi della Mappa grafica archiviato nella memoria. È possibile creare facilmente waypoint in MapSource e trasferirli nell'unità GPS. È anche possibile caricare i waypoint dall'unità GPS in MapSource per modificarli. Per inviare e ricevere informazioni dall'unità GPS, vedere [pagina 13](#).

### Creazione di waypoint

Quando viene creato un waypoint, MapSource gli assegna automaticamente un nome in base alla posizione. Se viene creato un waypoint su un elemento della mappa esistente, MapSource gli assegna un nome in base alla funzione. Se viene creato un waypoint in una posizione libera, MapSource gli assegna un numero. Ciascun waypoint creato viene visualizzato nella scheda Waypoint nella parte sinistra della schermata.

### Per creare un waypoint:

1. Fare clic sullo strumento **Waypoint**  o su **Strumenti > Waypoint**.
2. Individuare la località e fare clic in un punto qualsiasi della Mappa grafica per creare un waypoint in quel punto. Per creare un waypoint al centro della Mappa grafica, premere **Ctrl + W** sulla tastiera. Viene visualizzata la finestra di dialogo **Proprietà waypoint**.




### Finestra di dialogo Proprietà waypoint


3. Apportare le modifiche necessarie al waypoint. Fare clic su **Più dettagli** per visualizzare tutte le proprietà dei waypoint disponibili.
4. Fare clic su **OK** per salvare il waypoint. Fare clic su **Annulla** per uscire senza creare il waypoint.

## Modifica dei waypoint

È possibile modificare le proprietà di un waypoint dalla finestra di dialogo Proprietà waypoint:

- Fare doppio clic sul nome del waypoint nell'elenco della scheda Waypoint.
- Fare clic sullo strumento **Selezione** . Quindi, fare doppio clic sul waypoint sulla Mappa grafica.
- Fare clic con il pulsante destro del mouse su un waypoint nella scheda Waypoint o sulla Mappa grafica. Quindi, selezionare **Proprietà waypoint**.

## Ricerca delle località

In MapSource, fare clic sul pulsante **Trova**  per aprire la finestra di dialogo Trova località, in cui è possibile trovare facilmente città, punti di interesse (ad esempio ristoranti, parchi e negozi), indirizzi, intersezioni o waypoint.

Per avere a disposizione la maggior parte delle opzioni di ricerca del prodotto MapSource, è necessario sbloccare le mappe. Vedere la sezione “Sblocco delle mappe” a [pagina 1](#).

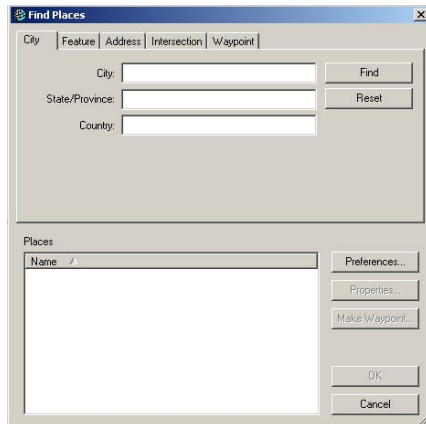
Man mano che vengono digitate le località da cercare nella finestra di dialogo **Trova località**, MapSource utilizza un elenco a completamento automatico per fornire suggerimenti. Ad esempio, se si digita il nome di una città, viene visualizzato un elenco di città che corrispondono alle lettere digitate. È possibile scegliere la città direttamente da questo elenco oppure finire di digitare il nome completo della città.



---


**NOTA:** se la località da cercare non viene visualizzata nell'elenco a completamento automatico, MapSource non consente di continuare la digitazione. Verificare l'ortografia della località.

---




**Finestra di dialogo Trova località**


### Per trovare una località:

1. Fare clic su **Trova località**  oppure **Visualizza > Trova località**.
2. Fare clic su una delle seguenti schede: Città, Funzione, Indirizzo o Intersezione.
3. Iniziare a digitare la località oppure selezionare i criteri di ricerca.

4. Fare clic su **Trova** per visualizzare un elenco di corrispondenze nell'elenco Località. Se viene visualizzato il messaggio "Nessun elemento trovato", provare a utilizzare criteri di ricerca più generici.
5. Fare clic per evidenziare la località corretta dall'elenco. La località viene visualizzata sulla Mappa grafica.
6. Fare clic su **Crea waypoint** se si desidera salvare la località come waypoint. Fare clic su **OK** per chiudere la finestra di dialogo Trova località. Fare clic su **Annulla** per chiudere e tornare alla parte della mappa precedentemente visualizzata.

### Ricerca delle località più vicine e delle località trovate di recente


In MapSource, fare clic sul pulsante **Trova località più vicine**  per aprire la relativa finestra di dialogo in cui è possibile cercare gli elementi della mappa e altre località vicine a una posizione specifica sulla Mappa grafica. È possibile trovare località vicine a un waypoint, a una posizione qualsiasi della mappa o al centro della Mappa grafica.

Fare clic sul pulsante **Località trovate di recente**  per aprire la relativa finestra di dialogo in cui è possibile visualizzare un elenco di località cercate di recente.

## Creazione e modifica delle rotte

Le rotte indicano come andare da una località a un'altra. In base al prodotto MapSource in uso, è possibile creare una rotta diretta (rotta rettilinea) oppure una rotta automatica (con deviazioni).

### Creazione delle rotte

È possibile creare e modificare rotte in MapSource utilizzando la finestra di dialogo **Proprietà rotte**, lo strumento **Rotta**  oppure la scheda Waypoint. Una rotta può contenere diversi punti. Ciascun punto viene denominato *punto intermedio*.





---

**NOTA:** *non tutti i prodotti MapSource possono creare una rotta automatica. È necessario utilizzare un prodotto MapSource che supporti le funzioni di rotta per calcolare una rotta automatica.*

---

### Per creare una rotta utilizzando la finestra di dialogo **Proprietà rotta**:

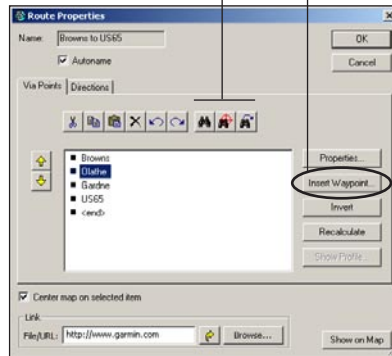
1. Premere **Ctrl + R** oppure fare clic su **Modifica > Nuova rotta** per aprire la finestra di dialogo **Proprietà rotta**.
2. Per aggiungere un waypoint esistente alla rotta, fare clic su **Inserisci waypoint**. Selezionare il waypoint dall'elenco visualizzato. Per selezionare più waypoint, premere il tasto **Ctrl** o **Maiusc** mentre si fa clic sui waypoint. Fare clic su **OK**.
3. Per aggiungere una città, un punto di interesse, un indirizzo o un'intersezione, fare clic sul pulsante **Trova località**  nella finestra di dialogo.
4. Ripetere i passi 2 e 3 per aggiungere tutti i punti desiderati alla rotta. Ciascun punto aggiunto viene elencato nell'ordine di inserimento nella scheda **Punti intermedi**.
5. Per riorganizzare l'elenco, evidenziare ciascun singolo punto e fare clic sulle frecce per spostarlo in alto o in basso nell'elenco. Per riordinare i punti dall'ultimo al primo, fare clic su **Inverti**.

Per visualizzare i punti sulla mappa, evidenziare ciascun singolo punto e fare clic su **Mostra su mappa** oppure selezionare la casella visualizzata accanto all'opzione **Centra mappa su elemento selezionato** per visualizzare ciascun punto al centro della mappa.

- Fare clic su **OK** per salvare la nuova rotta.

*Fare clic sui pulsanti Trova per cercare gli elementi della mappa.*


*Fare clic per inserire un waypoint elencato nella scheda Waypoint.*

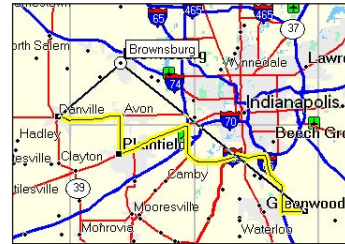


**Finestra di dialogo Proprietà rotte**

## Modifica delle rotte

È possibile modificare le rotte direttamente sulla Mappa grafica oppure utilizzando la finestra di dialogo Proprietà rotte.

Dalla rotta sulla Mappa grafica, è possibile aggiungere, spostare e rimuovere i waypoint utilizzando lo **strumento Selezione** .



*Spostamento di un waypoint della rotta sulla Mappa grafica.*

Nella finestra di dialogo Proprietà rotta, è possibile:

- Aggiungere punti a una rotta
- Rinominare una rotta
- Invertire una rotta
- Collegare un file o un URL a una rotta
- Visualizzare un profilo verticale per una rotta
- Visualizzare e stampare le direzioni del testo per una rotta automatica
- Eliminare una rotta

Per ulteriori informazioni, fare riferimento alla Guida di MapSource. Fare clic su **Guida > Guida di MapSource** oppure premere **F1** sulla tastiera per aprire i file della Guida di MapSource.

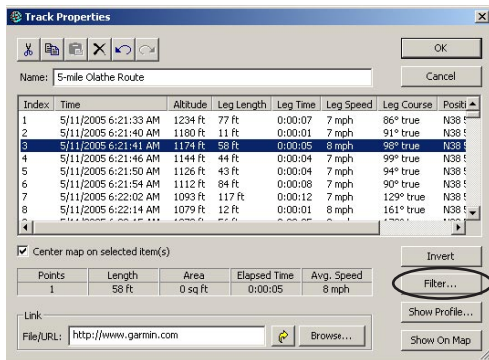
## Percorsi

I percorsi sono come piccole impronte sulla Mappa grafica che mostrano esattamente dove si è stati. Il percorso viene visualizzato come una sottile linea tratteggiata composta da tanti punti. Man mano che ci si sposta, l'unità GPS registra un punto del percorso ogni secondo (per impostazione predefinita) con l'ora, la posizione e la velocità. L'unità GPS salva in seguito questi punti come percorso.

## Visualizzazione dei percorsi

I percorsi ricevuti dall'unità GPS vengono visualizzati nella scheda Percorsi. È possibile visualizzare i percorsi sulla Mappa grafica e modificarli utilizzando la finestra di dialogo Proprietà percorso.

Fare doppio clic sul percorso nella scheda Percorsi per aprire la finestra di dialogo Proprietà percorso. È possibile modificare il nome del percorso, invertire il percorso, visualizzare un profilo verticale del percorso nonché visualizzare e modificare i punti del percorso. Per ulteriori informazioni, consultare la sezione “Trasferimento dei dati MapSource”, a [pagina 13](#).



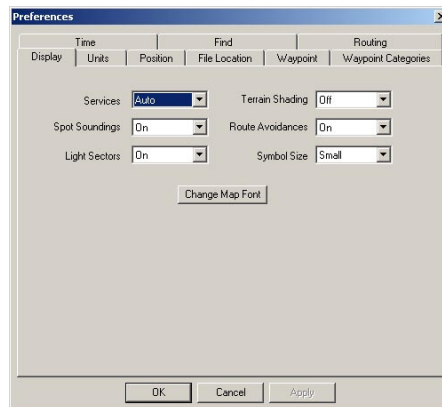
*Finestra di dialogo Proprietà percorso*

## Filtro dei percorsi

Ciascun punto del percorso contiene le informazioni relative a ora, posizione e velocità. Nella finestra di dialogo Proprietà percorso, fare clic su **Filtro**. Quando si filtra un percorso caricato dall'unità GPS, si indicano a MapSource i punti del percorso da mantenere e da eliminare. È possibile filtrare i punti del percorso per ora o distanza oppure lasciare che MapSource li filtri automaticamente.

## Personalizzazione di MapSource

Dopo aver acquisito familiarità con MapSource, è possibile personalizzare le preferenze in base alle proprie esigenze. È possibile modificare numerose impostazioni nelle Preferenze di MapSource. Fare clic su **Modifica > Preferenze** per aprire la relativa finestra di dialogo.



*Finestra di dialogo Preferenze*

## AVVISI E PRECAUZIONI

**ATTENZIONE:** GARMIN NON GARANTISCE IN ALCUN MODO L'ACCURATEZZA O LA COMPLETEZZA DEI DATI MAPPA PRESENTI IN QUESTO PRODOTTO E NON CONCEDE ALCUNA GARANZIA ESPRESSA, IMPLICITA O DI LEGGE, COMPRESSE EVENTUALI GARANZIE IMPLICITE DI COMMERCIALIZZABILITÀ O IDONEITÀ PER UNO SCOPO SPECIFICO. È RESPONSABILITÀ DELL'UTENTE UTILIZZARE QUESTO PRODOTTO PRUDENTEMENTE. QUESTO PRODOTTO DEVE ESSERE UTILIZZATO ESCLUSIVAMENTE COME SUPPORTO DI VIAGGIO E NON DEVE ESSERE UTILIZZATO PER SCOPI CHE RICHIEDONO LA MISURAZIONE PRECISA DI DIREZIONE, DISTANZA, POSIZIONE O TOPOGRAFIA.

I seguenti avvisi possono applicarsi ad alcuni o a tutti i contenuti del disco di installazione di MapSource BlueChart®:

**AVVISO:** nessun ufficio idrografico nazionale ha verificato le informazioni contenute in questo prodotto e nessuno si è assunto la responsabilità dell'accuratezza della riproduzione o delle modifiche ivi apportate. Nessun ufficio idrografico nazionale garantisce che questo prodotto sia conforme alle disposizioni nazionali o internazionali in merito all'utilizzo di prodotti appropriati per la navigazione.

**AVVISO:** questo prodotto è stato realizzato, in parte o totalmente, dai prodotti dell'ufficio idrografico del Regno Unito. Non viene accettata alcuna responsabilità per l'utilizzo di questo prodotto, il quale non deve essere utilizzato per assistenza durante la navigazione. I grafici digitali contenuti nel presente documento non sono stati verificati né aggiornati. Per la propria sicurezza, si consiglia di consultare i grafici nautici ufficiali aggiornati per scopi legati alla navigazione. L'ufficio idrografico non ha verificato i dati estrapolati e potrebbe essere necessario consultare il grafico stampato per dettagli completi sulla navigazione.

**ATTENZIONE:** l'ufficio idrografico australiano non verifica le informazioni relative a questo prodotto e il Commonwealth non si assume alcuna responsabilità per l'accuratezza della copia o per eventuali modifiche apportate alle informazioni fornite. Inoltre, il Commonwealth non garantisce che questo prodotto sia conforme alle normative in materia di navigazione né che contenga le più recenti informazioni idrografiche.

- A**  
 Aggiornamento delle informazioni personali 5  
 Avvisi e precauzioni 24
- B**  
 Barra di divisione 9  
 Barra di stato 9  
 Barre degli strumenti 9  
 BlueChart  
   selezione delle mappe 11
- C**  
 Caricamento di mappe sul GPS 10  
   compatibilità 10  
   da più prodotti  
     MapSource 12  
   deselezione delle mappe 11  
   esercitazione 10  
   invio delle mappe 15  
   selezione delle mappe 10  
 Cartografia ii  
 Certificato di sblocco 1, 3  
 Codice di sblocco 1  
   backup 4
- ripristino 4  
     visualizzazione 3  
 Codice tagliando 1  
 Collegamento del GPS a un computer 8
- D**  
 Disinstallazione di MapSource 7
- F**  
 File della Guida i  
 Finestra di dialogo Preferenze 23  
 Finestra di dialogo Proprietà rotte 20  
 Finestra di dialogo Proprietà waypoint 17
- G**  
 Gruppo di mappe 11
- I**  
 ID unità 3  
 Informazioni personali 5  
 Installazione di MapSource  
   modifica 6  
   rimozione 7
- Invia alla periferica 15  
 Invio di dati 15
- L**  
 Lettore di schede 13, 15
- M**  
 Mappa grafica 9  
 Modalità Trasferimento dati 15  
 Modifica aree di copertura 7  
 Modifica di MapSource 6
- N**  
 Numero di serie ii, 3
- P**  
 Percorsi  
   filtro 23  
   selezione di mappe circolari 12  
   visualizzazione 23  
 Personalizzazione di MapSource 23  
 Porta seriale 8  
 Porta USB 8  
 Procedura guidata di sblocco 1, 3–5
- Programmatore scheda dati USB 13, 15, 16  
 Punti di interesse 18  
   ricaricamento del database 14
- R**  
 Registrazione del prodotto 2, 6  
 Ricerca delle località 18  
 Ricerca delle località trovate di recente 19  
 Ricevi dalla periferica 16  
 Rilevamento automatico 11, 20  
 Rimozione di MapSource 7  
 Riparazione di MapSource 6  
 Rotte 20–25  
   inversione 20  
   modifica 21  
   selezione di mappe circolari 12
- S**  
 Salvataggio file 17  
 Sblocco delle mappe 1  
 Scheda Compact Flash (CF) 13, 15

Scheda dati 13  
 Scheda di memoria 13  
 Scheda Mappe 11  
 Scheda Secure Digital (SD)  
     13, 15  
 Scheda Waypoint 17  
 Schede dati 9  
 Schede dati preregistrate 14  
 Selezione delle mappe 10  
     intorno a rotte, waypoint e  
     percorsi 12  
 Strumento Mappa 10  
 Strumento Selezione 18

**T**

Trasferimento dati 13  
     invio di dati 14  
     metodi di trasferimento 13  
     ricezione dati 16

**U**

Unità GPS  
     caricamento di mappe 10  
     collegamento a un com-  
     puter 8  
 Utenti cf Que 15  
 Utenti iQue 13, 15, 16

**W**

Waypoint 17–20  
     aggiunta alle rotte 20–24  
     creazione 17  
     creazione di simboli  
     personalizzati 18  
     selezione di mappe cir-  
     costanti 12–16

**Per gli ultimi aggiornamenti software gratuiti (esclusi i dati mappa) dei prodotti Garmin, visitare il sito Web Garmin all'indirizzo [www.garmin.com](http://www.garmin.com).**



© Copyright 2004-2005 Garmin Ltd. o società affiliate

Garmin International, Inc.  
1200 East 151<sup>st</sup> Street, Olathe, Kansas 66062, U.S.A.

Garmin (Europe) Ltd.  
Unit 5, The Quadrangle, Abbey Park Industrial Estate, Romsey, SO51 9DL, Regno Unito.

Garmin Corporation  
No. 68, Jangshu 2<sup>nd</sup> Road, Shijr, Taipei County, Taiwan

[www.garmin.com](http://www.garmin.com)

Numero parte 190-00417-31 Rev. A